

Анастасия Гортер, Валинг Гортер (Норвегия),
Татьяна Минаева (Россия)

Памятники поморской промысловой культуры на 80° северной широты

В этой статье мы приглашаем читателя совершить вместе с нами путешествие на самый север архипелага Шпицберген, в места зимовки последней из известных нам поморских промысловых экспедиций 1851–1852 гг. Мы посетим самые северные в мире поморские поклонные кресты и поморские промысловые избышки, откуда вели промысел участники этой экспедиции, и расскажем о результатах нашей работы в 2009–2010 гг. над этой темой, в процессе которой нам удалось установить прямую связь между памятниками материальной культуры, архивными данными и печатными материалами.

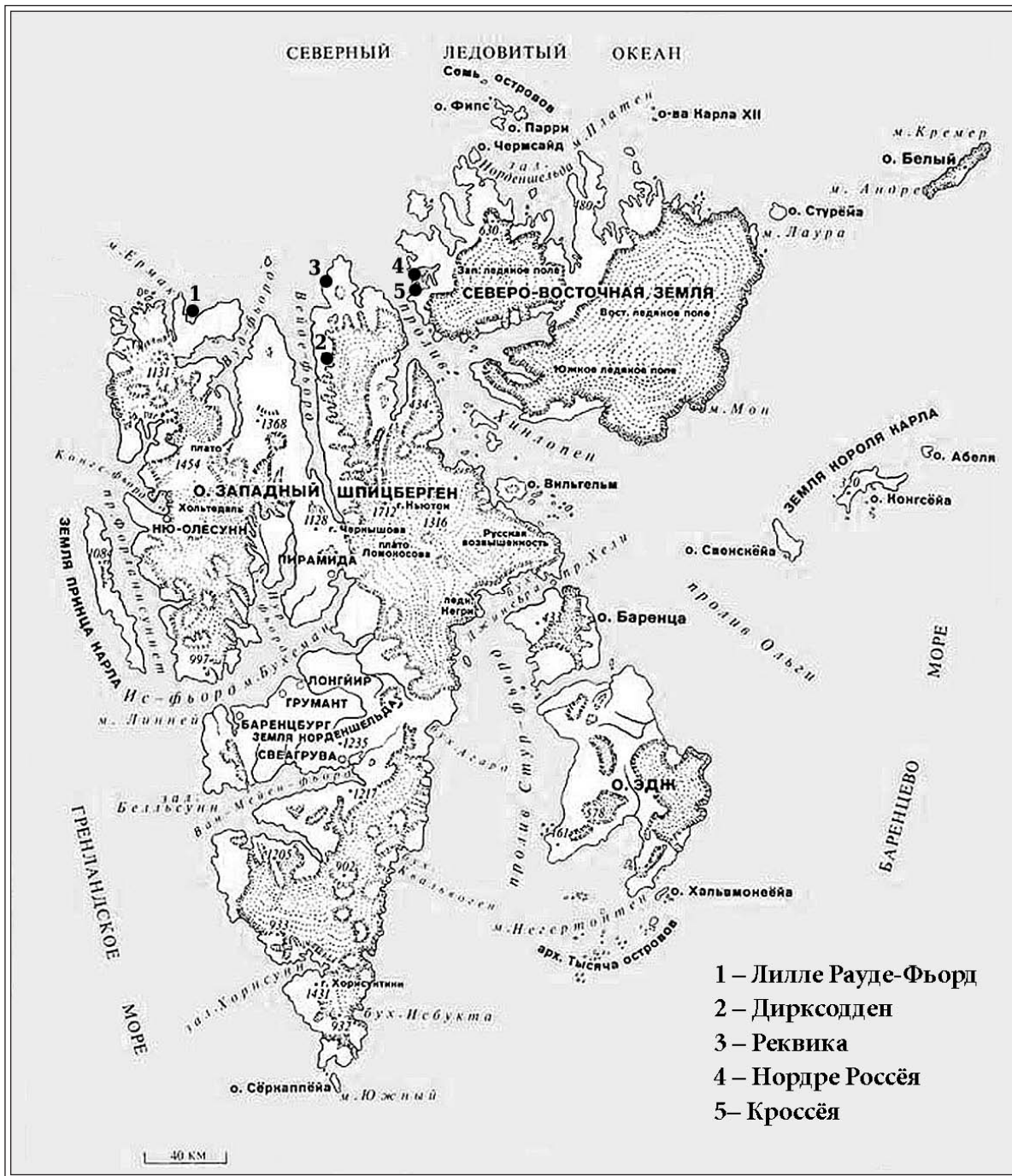
Топонимика

Русские промышленники имели свой набор географических названий на архипелаге Свальбард (норвежское название группы островов, которую в России принято называть архипелагом Шпицберген и о-вом Медвежий). Шпицберген, самый крупный остров архипелага (русское название — о-в Западный Шпицберген), поморы именовали *Большим Беруном* или *Новым Беруном*, Северо-Восточную Землю — о-вом *Полуночным*, о-в Эдж — *Малым Беруном* или *Старым Беруном*, а о-в Надежды — *Пятигором*. Весь же архипелаг назывался *Грумантом*, а промышленники, побывавшие на Груманте, могли гордиться титулом *груманланов*. В рамках данной статьи мы не преследуем цели углубиться в этимологию этого понятия. Достаточно упомянуть, что большинство ученых сходятся во мнении, что Грумант — это видоизмененное название Гренландии. В средневековье существовало представление о Гренландии как о большом континенте, простиравшимся до Новой Земли, что в XVI в. дало Дании повод считать Баренцево море внутренним и, как известно, даже требовать пропуск и плату за постановку на якорь судов, намеревавшихся следовать на восток мимо Варде¹.

Традиционные поморские промыслы

Типичными видами хозяйственной деятельности поморов, отличающих эту этническую группу русского населения от прочих русских крестьян, являются морские промыслы и международная торговля. С незапамятных времен поморы занимались различными видами рыбных промыслов (которые помимо рыбы распространялись и на морских млекопитающих), а также промыслили пушного зверя, в первую очередь песца. Из продуктов промыслов особо ценился моржовый клык или, как его еще называли,

¹ Naber, S.P. L'Honoré (1914) *Reizen van Jan Huyghen van Linschoten naar het Noorden (1594–1595)*. 'S Gravenhage, Martinus Nijhoff. S.125.



«рыбий зуб», пользовавшийся большим спросом в Европе и арабских странах. «Рыбий зуб» и такелаж из моржовой кожи уже в IX в. упоминает норвежец Отгар в своем повествовании английскому королю Альфреду Великому о плавании к далеким берегам Русского Севера. Китобойный же промысел стал развиваться среди поморов только в петровские времена. Добыча пушнины (песца) осуществлялась в зимний сезон, в то время как «рыбные» промыслы, включая добычу морского зверя, происходили преимущественно в летний

сезон. Неиссякаемый спрос на моржовый клык заставил поморов постепенно расширять географию своих промыслов по мере истребления моржей на близлежащих территориях.

Свидетельства Виллема Баренца

Голландский мореплаватель Виллем Баренц еще в 1595 г. во время своей второй экспедиции в поисках Северо-Восточного прохода отмечал присутствие поморов в районе Вайгача и Новой Земли. От них он узнал о существовании



торговых путей до рек Оби и Енисея², куда поморы направлялись осенью и откуда возвращались домой следующей осенью, т. е. в период наиболее благоприятной ледовой обстановки. Рыбные же промыслы длились с мая по октябрь, что совпадало с периодом моржовых лежбиц с июля по сентябрь. Годом ранее, в 1594 г., Виллем Баренц смог засвидетельствовать наличие поморских «греческих христианских крестов» почти повсеместно до самой северной оконечности Новой Земли (о-в Крестовый). А в 1594 и 1596 г. В. Баренц³ и Я.К. Рейп⁴, будучи соответственно в Варде и на о-ве Кильдине, наблюдали множество поморских лодий, прибывших туда на рыбные промыслы.

Поморы на Груманте

Таким образом, так называемая «поморская торговля» в Норвегии началась значительно раньше, чем это было принято считать. Скорее всего, путь на Финмаркен (Лапландию) во время этого начального этапа поморской торговли, о которой свидетельствовал Виллем Баренц, постепенно был продлен и до Груманта. И только на рубеже XVIII–XIX вв. в результате контактов с поморами, возвращавшихся с грумантских промыслов домой через Нордкап и Нордкин, в Северной Норвегии стала формироваться своя арктическая промысловая среда.

Нельзя не упомянуть еще один возможный ранний маршрут от Поморья до Груманта: вдоль берега Новой Земли и дальше на запад вдоль кромки льда.

Первоначально речь шла только о летних рыбных промыслах. Такого рода деятельность оставляла после себя лишь очень незначительные следы. Без сомнения, случались вынужденные зимовки, когда промышленники не успевали вернуться домой до прихода льда. Со временем поморы начали добывать на архипелаге пушнину, что положило начало формированию поморских зимовий. Распространение огнестрельного оружия способствовало освоению новых

промысловых угодий. Кроме того, на Груманте популяция голубого песка была более крупной, чем на Новой Земле, а ценился голубой песец значительно больше обычного.

Проблемы датировки

Когда именно русские поморы начали осваивать Грумант, по-прежнему остается вопросом, на который не найдено однозначного ответа. Известно, что корабли экспедиции Виллема Баренца в районе Шпицбергена поморов не встречали. В противном случае это нашло бы отражение в дневниках экспедиции так же, как были описаны другие встречи людей В. Баренца с поморами, в частности у берегов Вайгача и Новой Земли. Заманчиво предположить, что во времена В. Баренца основным направлением морских промыслов поморов было восточное, чему также способствовал более теплый климат, а с наступлением так называемого малого ледникового периода в конце XVI в. и в связи с закрытием царем в 1619 г. морского маршрута на восток (в ответ на рост давления со стороны Западной Европы) поморские промыслы сосредоточились на западном направлении.

Российский археолог В.Ф. Старков с помощью различных методов датировки (дендрохронологического, палеографического и картографического) приводит доводы в пользу своей гипотезы о том, что поморы вели промыслы на Груманте еще до «открытия» архипелага голландцами в 1596 г.⁵ В экспозиции музея «Помор» в Баренцбурге есть доска с фрагментом текста: «Богу 1594 тут во зали(ве) ... 1593 ... во 1593 г. ... у Мирейн и кто де(лал)»⁶. Однако большинство западных археологов и историков не находят его доказательства в полной мере однозначными. В первую очередь потому, что строительные материалы и предметы, использованные поморами на Груманте, могли быть заготовлены значительно раньше их появления на архипелаге.

Итак, на вопрос (имеющий большое значение и с политической точки зрения), кто же является первооткрывателем архипелага — викинги, русские или западноевропейцы в лице Виллема Баренца — с уверенностью можно отвечать только то, что: 1) о викингах есть упоминания в хрониках, что они нашли Свальбард (дословно: край с холодными берегами), но на территории Шпицбергена не было сделано ни одной находки, которая позволила бы идентифицировать Свальбард викингов с нынешним Свальбардом;

² Veer, Gerrit de & Naber, S.P. L'Honoré (1917) Reizen van Willem Barents, Jacob van Heemskerck, Jan Cornelisz. Rijk en anderen naar het Noorden (1594–1597). Vol.1. 'S-Gravenhage, Nijhoff. S.XLVI–XLVIII; Naber, S.P. L'Honoré (1914) Reizen van Jan Huyghen van Linschoten naar het Noorden (1594–1595). 'S Gravenhage, Martinus Nijhoff. S.161, 171–172; Veer, Gerrit de & Naber, S.P. L'Honoré (1917) Reizen van Willem Barents, Jacob van Heemskerck, Jan Cornelisz. Rijk en anderen naar het Noorden (1594–1597). Vol.2. 'S-Gravenhage, Nijhoff. S.229–230.

³ Naber, S.P. L'Honoré (1914) Reizen van Jan Huyghen van Linschoten naar het Noorden (1594–1595). 'S Gravenhage, Martinus Nijhoff. S.34, 39.

⁴ Veer, Gerrit de & Naber, S.P. L'Honoré (1917) Reizen van Willem Barents, Jacob van Heemskerck, Jan Cornelisz. Rijk en anderen naar het Noorden (1594–1597). Vol.2. 'S-Gravenhage, Nijhoff. S.LXVII.

⁵ Старков В.Ф. Очерки истории освоения Арктики. Шпицберген. М., 1998. Т. 1. С. 33, 49–50.

⁶ Там же. С.51–54.



2) присутствие поморов на архипелаге доказано множеством археологических источников, но отсутствуют документальные исторические источники, которые могли бы засвидетельствовать пребывание поморов на островах архипелага ранее XVII в.; 3) документирован как сам факт, так и время прихода на архипелаг экспедиции Виллема Баренца.

В любом случае коренного народа на Свальбарде нет. Возможно, что первыми зверобоями на архипелаге стали баскские гарпунёры на службе у голландцев или англичан (любопытно отметить, что само слово «гарпун» по происхождению баскское). Чуть позднее к китобойным промыслам присоединились другие страны, такие как Дания и Германия. Норвежцы также занимались на датские и голландские суда. В период с 1610 по 1670 гг. на архипелаге возникло множество китобойных станций. Китобойный промысел осуществлялся в летнее время. На берегах архипелага велась также активная добыча моржей, тоже в летний сезон. Но вскоре экологическая ситуация сильно изменилась. Похолодал климат, уменьшилась популяция китов, и изменились пути их миграций. Вследствие этого район промысла сместился на запад. Китов стали добывать в открытом море. И береговые китобойные станции на Свальбарде оказались заброшены. До конца XVII в. в судовых журналах западноевропейских китобоев нет каких-либо упоминаний о российских судах и промышленниках в районе Шпицбергена. Поэтому многие современные исследователи считают, что поморы появились на архипелаге не ранее второй половины XVII в.⁷ Посетители же музея в Лонгьербуене, знакомясь с экспозицией, вообще узнают, что поморы начали промышленять на Свальбарде только в XVIII в., что связывается с деятельностью Петра I, который после своего пребывания в Голландии и Англии в 1696–1697 гг. стал поощрять развитие российских морских арктических промыслов⁸. В этот период царь ввел на них частные монополии, оказавшиеся в руках аристократии. Российские китобойные промыслы имели определенный успех только на Мурмане. Но другие виды промысловой деятельности русских осуществлялись также и на Шпицбергене.

⁷ Jasinski, Marek E. (1993) Pomors in Grumant: archaeological studies of Russian hunting stations in Svalbard. Avhandling (dr. art.-thesis). Tromsø, University of Tromsø, Institute of Social Science, Department of Archaeology. Vol. I–II. Part 4. S.29–31.

⁸ Hultgreen, Tora (2003) Den russiske fangsten på Svalbard: en reanalyse av arkeologiske og historiske kilder. Det samfunnsvitenskapelige fakultet. Institutt for arkeologi. Universitetet i Tromsø. S.305–308.

Развитие морских промыслов на Груманте

В 1768 г. монополии на арктические промыслы были отменены, и архангельские купцы получили возможность самостоятельно заниматься их организацией. Одновременно к этой деятельности присоединился и ряд северных монастырей, лишившихся большей части своих земель в результате секуляризации, проведенной несколькими годами ранее императрицей Екатериной II. Хотя в литературе и упоминается, что в наиболее развитый период этой арктической охоты в конце 1790-х гг. до 270 поморских судов и 2256 российских промышленников в год приходили на архипелаг Шпицберген, эти данные можно поставить под сомнение⁹. Л.Л. Брейтфус, опубликовавший эти статистические сведения, возглавлял в начале XX в. Мурманскую научно-промысловую экспедицию, был ученым, исследовавшим моря Северного Ледовитого океана, но никаких ссылок на источник полученных им данных в своей работе он не оставил (скорее всего, ученый просто заимствовал их из описания Архангельской губернии Антона фон Пошмана). Согласно же спискам, составленным В.А. Русановым, и документам Государственного архива Архангельской области в 1797–1799 гг. на Шпицбергене в общей сложности побывало только 17 поморских судов с 273 промышленниками¹⁰. Следует также отметить, что Архангельское губернское правление в 1799 г. не располагало какими-либо сведениями о размерах промысловой деятельности поморов в морях Северного Ледовитого океана, в том числе и на Шпицбергене¹¹.

В годы континентальной блокады Англии, когда английская эскадра начала разорять поморские становища в северных морях и захватывать поморские суда, сократилось количество поморских судов, посещавших Свальбард. Особенно пострадала Беломорская компания, на короткое время (1803–1813) получившая монополию на ведение промыслов не только в Белом море, но и на Шпицбергене. После ее ликвидации экспедиции на Свальбард снаряжались частными лицами и купцами из Архангельска и других поморских городов и сел на участке от Кеми до Мезени. Кроме жителей побережья Белого моря в промысловые команды вербовались крестьяне внутренних районов Архангельского Севера до самой Вологодчины. Также и старообрядческий

⁹ Брейтфус Л.Л. Морской звериный промысел в Белом море и Северном Ледовитом океане. СПб., 1905. С. 8.

¹⁰ ГААО. Ф. 4. Оп. 9. Д. 70, 75, 86; Русанов В.А. Статьи, лекции, письма. М.; Л., 1948. С. 282.

¹¹ ГААО. Ф. 4. Оп. 9. Д. 88. Л. 29.



Данилов монастырь, созданный на реке Выг в Кемском уезде в 1694 г., принял участие в освоении ресурсов Груманта. Во второй половине XVIII в. этот монастырь снаряжал на Грумант 6 лодий в год и имел свою базу в Архангельске¹². Снаряжались экспедиции и от Соловецкого монастыря¹³. Легендарный помор Иван Старостин промышлял на Груманте 39 лет, перезимовав на архипелаге 32 раза. Последние 15 лет своей жизни он проживал на Груманте безвыездно до своей смерти в 1826 г.¹⁴ В некоторых источниках Иван Старостин называется даже монахом Соловецкого монастыря, а Мартин Конвей в своей книге ссылается на сведения о Старостине, проведенные норвежскими промышленниками, согласно которым Старостин промышлял на Шпицбергене от Соловецкого монастыря и что соловецкие монахи относились к нему, как к отцу¹⁵. До наших дней дошел топоним *Соловецкая бухта* к востоку от залива Руссекейла, где было расположено становище Старостина (на южном берегу Ис-фьорда между выходом в открытое море и Грен-фьордом). Не случайно главная улица в российском поселении Баренцбург называется улицей Ивана Старостина. На Груманте промышляло несколько поколений Старостиных. Близкий родственник Ивана Антон Старостин из Вологды в 1871 г. за два года до смерти ходатайствовал перед российскими властями о получении российской монополии на шпицбергенские промыслы, но получил отказ¹⁶.

Упадок поморских промыслов на Шпицбергене

С конца XVIII в. и особенно начиная с 20-х гг. XIX в. Шпицберген стали осваивать норвежские промышленники, сначала из города Хаммерфеста, а впоследствии и из Тромсё. В этом им оказали помощь русские промышленники, которых норвежцы брали в качестве проводников. Норвежцы также использовали поморские суда. На первом этапе норвежские промышленники

базировались в русских промысловых избах и избах-бушках. Это было логично, так как русские станы стояли в самых подходящих для промысла местах. Постепенно норвежцы переняли у поморов опыт организации зимовок в условиях Арктики.

Экономическое развитие Поморья в XIX в. осуществлялось более медленными темпами, чем в других регионах России и в Северной Норвегии. Поморская торговля с Норвегией отвлекала от шпицбергенских промыслов лучших мореходов и лучшие поморские суда. Кушцы предпочитали вкладывать капитал в торговлю рыбой, чем пускаться в рискованные и затратные экспедиции с зимовкой в Арктике. Необходимо было иметь судно с укрепленным корпусом («Грумантский коч») и запасы питания на два года. Одновременно технологический прогресс и потепление климата после окончания так называемого малого ледникового периода позволили поморским промышленникам возобновить освоение восточных территорий, что также поощрялось царским правительством в ответ на усиливающееся присутствие в водах Арктики норвежцев. Кроме того, с появлением на Шпицбергене норвежских промышленников сильно возросло давление на биологические ресурсы архипелага. Особенно на основной объект промысла — моржей. Это привело к слому традиционных поморских промысловых стратегий, предусматривающих поочередные перерывы в моржовых промыслах в различных районах промысла для восстановления популяции. Таким образом, для этого периода характерна острая конкуренция с норвежскими промышленниками на Шпицбергене, чрезмерная нагрузка на объекты промысла, частые несчастные случаи во время арктических экспедиций на Грумант и достаточно плохие познания в судовождении среди тех, кто еще продолжал походы на Грумант. И в конечном счете к середине XIX в. это привело практически к полному прекращению российских промыслов на архипелаге. Крымская война, начавшаяся в это же время, и военные действия англо-французской эскадры в Белом море также не способствовали возобновлению походов на Шпицберген.

Последние письменные свидетельства

В 1851 г. вышли в море две последние из известных нам промысловых экспедиций на Шпицберген. Одна из них (экспедиция Ивана Гвоздарева из Сороки Кемского уезда на шхуне «Григорий Богослов») завершилась бунтом на корабле и многочисленными убийствами ее членов — в Архангельск вернулось только трое из десяти. Бунтари убили кормщика. Двое других

¹² Hultgreen, Tora (2003) Den russiske fangsten pe Svalbard: en reanalyse av arkeologiske og historiske kilder. Det samfunnsvitenskapelige fakultet. Institutt for arkeologi. Universitetet i Tromsø. S. 292.

¹³ Chydenius, K. (1861) Svenska expeditionen till Spetsbergen er 1861 under ledning af Otto Torell. Stockholm, Norstedt. S. 449–450.

¹⁴ Старостин не был единственным промышленником, который мог похвастаться таким длинным стажем пребывания на Шпицбергене. Так, Джеймс Ламон называет еще одного старожила, зимовавшего на Шпицбергене 35 сезонов (Lamont, James. Yachting in the Arctic Seas. London, 1876. P. 343).

¹⁵ Conway, Martin (1906) No man's land. Cambridge. S. 273.

¹⁶ Heintz, Anatol (1966) Russian opinion about discovery of Svalbard. I: Norsk Polarinstituttets erbok 1964. Oslo. S.110.



членов экипажа сбежали и впоследствии умерли от голода. Еще три человека были выброшены за борт по дороге домой за то, что они отказывались молчать об убийстве. Еще один участник экспедиции погиб в пьяной драке в Финнмаркском порту Берлевоге. Дело было раскрыто только благодаря тому, что через год после этих событий один норвежский шкипер обнаружил записку, оставленную пострадавшими, которая пролила свет на эту трагедию¹⁷.

Позднее упоминания о промысловых экспедициях на Грумант в таможенных документах больше не встречаются. Впрочем, это еще не означает, что такие экспедиции более не снаряжались. Нельзя полностью исключить возможность продолжения промыслов на Шпицбергене еще какое-то время после 1852 г. некоторыми промышленниками, которые могли указывать в графе «место назначения судна» вместо Шпицбергена Норвегию или Новую Землю.

Опыт реконструкции последней из известных нам поморских промысловых экспедиций по материалам печатных изданий, архивных данных и в контексте культурного ландшафта

Другим поморским судном, упешшим на Грумант в 1851 г., был «Святой Николай». Экспедиция осталась на зимовку, которая стоила жизни двенадцати из восемнадцати членов экипажа. На этот раз основным врагом промышленников стала цинга. Остановимся более подробно на событиях, происшедших в ходе этой экспедиции, и совершим путешествие в районы промысла ее членов.

Итак, шел июнь 1851 г. У одной из пристаней Архангельска грузилась новая поморская лодья архангельского купца Козьмы Кузнецова, назначавшаяся для отправки на зимовку на Шпицберген. Каждый день любопытствующие приходили осматривать ее. Экипаж лодьи состоял из 18 человек: мезенских мещан Василия Коткина, Федора Вараксина, Якова Ушакова, Андрея Ушакова и Ивана Калинина, архангелогородца Данилы Могукова, онежанина Алексея Логинова и крестьян Онежского уезда Ивана Калинина, Федора Бровкова, Николая Васильева, Павла Попова, Степана Сидорова и Якова Нечаева, крестьян Пинежского уезда Павла Корьтова и Трофима Опуркова, крестьянина

Шенкурского уезда Егора Попова и крещеного самоеда Мезенского уезда Филиппа Канюкова Сагая. (Живыми вернулись Яков Нечаев, Павел Попов, Алексей Логинов, Иван Калинин, Павел Корьтов и Филипп Канюков Сагая.)¹⁸ Кормщик лодьи Василий Калинин замыслил пуститься в Арктику, не имея даже лотлиния и часов, руководствуясь только одним компасом и самодельной картой. На вопросы любопытствующих он отвечал: «Бог — моя надежда!» Действительно, поморские походы на Грумант находились на стыке сакрального и физического, на стыке моря, земли и неба, там, где тебя ожидает судьба — смерть или спасение. Бог был надеждой и путеводной звездой кормщика В. Калинина, дважды до этого ходившего на Шпицберген, настоящего груманлана. Лодью загрузили продуктами питания на два года и стройматериалами для становой избы. В этом отношении экспедиция была подготовлена хорошо.

27 июня с попутным ветром экспедиция вышла в море. Через 10 дней 7 июля лодья подошла к Шпицбергену. Кормщик намеревался остаться на зимовье в Рымбовской губе¹⁹ в южной части архипелага. Но постоянные туманы и окружающие остров льды заставили промышленников продвигаться дальше на север в поисках подходящего места для высадки. Наконец, 19 июля они увидели кромку льда и заметили удобную бухту в северо-западной части архипелага. По нашим предположениям, этой бухтой оказалась губа Лилле Рауде-фьорд (Lille Raudefjord). Никто из экипажа не был в этих местах ранее. 20 июля они выгрузили лодью и вскоре поставили там становую избы, после чего отправились искать около берега старые избышки. Нашли пять изб на расстоянии 100 верст. Одной из них, по найденной на стене надписи, было лет восемьдесят. Самая восточная изба стояла, по всей видимости, на о-ве Нордре Россёя (Nordre Russøya) на Северо-Восточной Земле. Промышленники разделились по этим избышкам на три-четыре человека, взяли с собой капканы для песцов и винтовки для оленей и с приходом полярной ночи условились вновь собраться в становой избе. Промысел шел удачно. В развалочных избах они провели 17 недель. К 5 декабря, когда уже не было видно ни утренней, ни вечерней зари, все 18 человек собрались в становой избе. Погода была метелистая, и вскоре появились первые симптомы цинги. Все противодействующие средства оказались

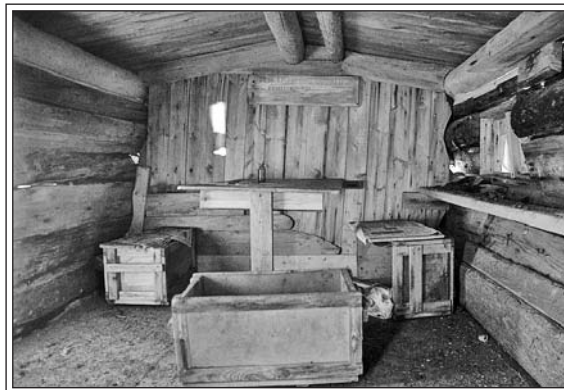
¹⁸ ГААО. Ф. 1. Оп. 4. Т. 1. Д. 1291. Л. 1.

¹⁹ Авторам статьи не удалось установить современное название этой губы.

¹⁷ Arlov, Thor B. (2003) Svalbards historie. Trondheim, Tapir akademisk forl. S. 115–116.



Илл. 1



Илл. 2



Илл. 3

тщетными, и к 20 декабря здоровых осталось только шесть человек. Для лечения больных необходимо было достать свежей оленины. Трое самых отважных пошли на поиски оленей. Но предприятие их увенчалось успехом только через три недели. По счастью, в этот период не было сильных морозов или метелей. Вернувшись в стантовую избу, они нашли только одного здорового. Погода ухудшилась, как и состояние больных. Четверо здоровых употребляли все средства к облегчению участи страдальцев. Вскоре больные начали умирать. Первый человек умер 29 января. Кормщик Калинин умер 1 марта. Последний из умерших скончался 19 мая. Всего погибло 12 человек. Только трое из оставшихся в живых были в состоянии выполнять работу. 17 февраля закончилась полярная ночь, и показалось солнце, а 12 апреля начался полярный день. В то же время принесло толстый лед. В июне часть снега сбежала с гор, но лед от берега не отходил. Три человека не были в состоянии стащить лодью с берега и пробить лед до открытой воды. К счастью, их заметили норвежцы, каждое лето промышлявшие в этом районе моржей. 3 июля их посетил четверо норвежцев. Они были приняты с радостью, по русскому обычаю — хлебом-солью. Норвежцы пообещали помощь. 5 июля пришли девять человек и принялись

за работу вместе с тремя здоровыми русскими промышленниками. Они продолжили во льду путь длиной в 300 футов, стащили лодью с берега, и к 12-му числу лодья, нагруженная оставшейся провизией и принадлежавшим норвежцам моржовым салом, вышла в море. Большая часть промысла русских осталась в разных местах в развалочных избах. Неудачу экспедиции приписали невыгодному выбору места зимовки в самой суровой части архипелага. При этом стоит отметить, что промышленники, только чудом спасенные от мучительной смерти, при первом вызове готовы были отправиться на Шпицберген вновь²⁰.

Дирксоден

Читателю будет интересно узнать, что некоторые из развалочных изб, которыми, по всей видимости, воспользовалась эта экспедиция, сохранились до наших дней. Одна из них расположена на мысе Дирксоден (Dirksodden) при выходе из Вейк-фьорда (Wijkforden) (Илл. 1 и 2). Шведская экспедиция под руководством О. Торелля, посетившая в 1861 г. покинутое поморами становище в Дирксодене, нашла в жилом помещении скамью с вырезанным на ней русским именем и цифрами «1839», а также много предметов быта, в частности шахматную доску²¹.

Реквика

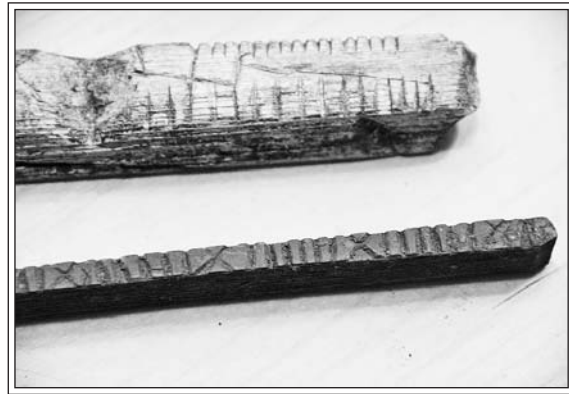
Вторая изба стоит в Реквике (Rekvika) [или Русской бухте (Russebugten)] возле мыса Форлегенхукен (Forlegenhukén) на самом севере о-ва Шпицберген (Илл. 3). Обе избы срублены из круглых бревен и характеризуются наличием внутреннего отапливаемого помещения и примыкаемого к нему строения с рамочной каркасной

²⁰ Русские промышленники на Шпицбергене в 1851 и 1852 году. // Архангельские губернские ведомости. 1852. № 48.

²¹ Carlheim-Gyllensköld, V.(1900) På åttionde breddgraden: en bok om den svensk-ryska gradmätningen på Spetsbergen; den förberedande expeditionen sommaren 1898, dess färd rundt Spetsbergens kuster. Stockholm: Bonnier. S. 311.



Илл. 4



Илл. 5

конструкцией стен, но без крыши, возможно, покрывавшегося парусом, для наружных работ и хранения добычи. К избе в Реквике была также построена баня. На бревнах избушки в Реквике были обнаружены надписи, в частности год «1850», но при раскопках бани археологи нашли предметы, датированные В.Ф. Старковым концом XVIII в.

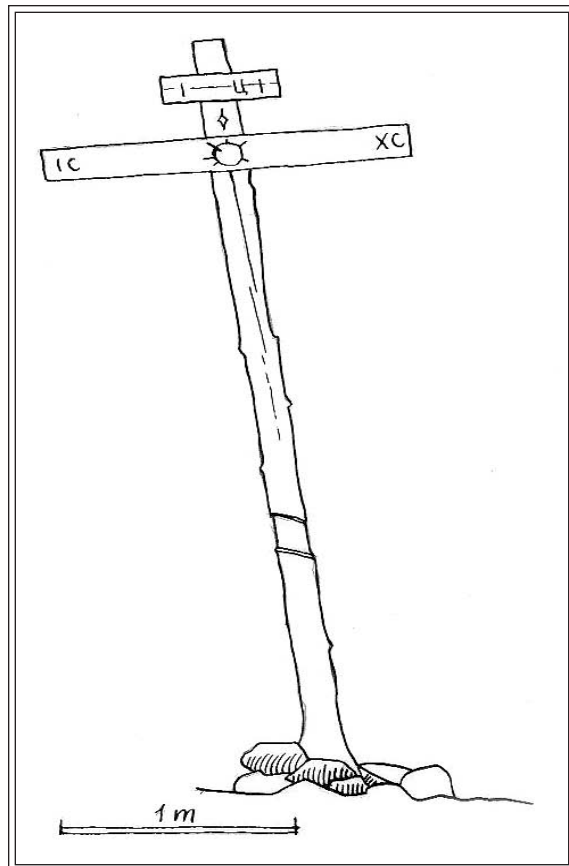
Нордре Россёя

Третья (ныне утраченная) развалочная изба, которой, по всей видимости, воспользовались члены экспедиции, была расположена на о-ве Нордре Россёя (Nordre Rossøya) по другую сторону пролива Хиндлопенстредет (Hinlopenstredet). Это место было обследовано шведским ученым В. Карлхейм-Полленшльдом в 1898 г. Найденные им там предметы, в частности просмоленные веревки, вязаная шерстяная шапка, кожаная рукавица, вырезанные деревянные календари, керамика, кости песцов и белых медведей, птиц и рыб, в настоящее время хранятся в коллекции Шведской академии наук. Эти предметы мы смогли более внимательно изучить в Стокгольме. На одной из болванок для обуви мы обнаружили надпись «Андрея» (Илл. 4). Возможно, этот предмет принадлежал Андрею Упакову из экспедиции В. Калинина 1851–1852 гг. Среди других предметов из этого места есть деревянная доска-календарь, на которую промышленник наносил черточки для обозначения будних дней и крестики для обозначения воскресных дней. Судя по отметкам, промышленник, который вел этот календарь, прожил на этом месте 96 дней (Илл. 5). Мы знаем о том, что промышленники из экспедиции В. Калинина провели вдали от становой избы 17 недель. С учетом времени, необходимого для преодоления расстояния от Лилле Рауде-фьорда до Нордре Россёя и обратно, представляется, что отметки в календаре могли быть сделаны членами этой экспедиции.

Неподалеку от остатков избы стоят два креста. Один из них надломан, осталась стоять только



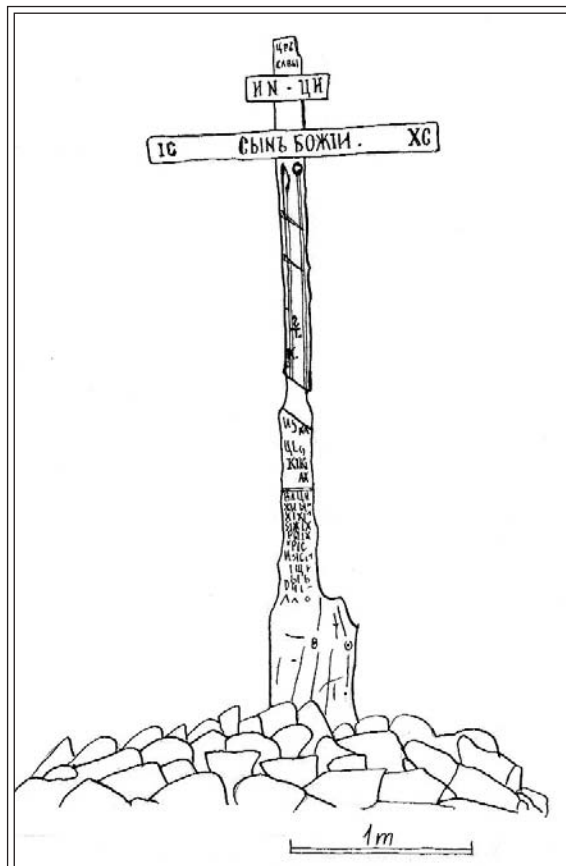
Илл. 6



Илл. 7



Илл. 8



Илл. 9



Илл. 10

нижняя часть вертикального основания. Второй крест высотой 4 м стоит по-прежнему (Илл. 6, 7). Надписи на кресте свидетельствуют о том, что он был поставлен старообрядцами²².

В верхней части креста имеется маленькая выемка для медного распятия, ныне утраченного. В 1898 г. на кресте еще можно было прочесть надпись «1798». Изба, по всей видимости, еще существовала в 1851 г., и ей воспользовались промышленники из этой экспедиции. Согласно сведениям ледового лоцмана В. Карлхейм-Полленшпёльда

²² Согласно предварительному анализу архангельского реставратора В.А. Шапошника.

Бертинуса Педерсена (Bertinus Pedersen) из Тромсё (которому тогда, в 1898 г., было 52 года и который к этому времени отходил в полярных широтах 36 сезонов) поморы промышляли в Руссе-фьорде (Русской губе, современное название: Мёрчисон-фьорд) 30–40 лет тому назад²³. При выходе из лагуны в восточной части о-ва Стуре Россёя (Store Rossøya) стояло несколько изб и один крест. Впоследствии все постройки и крест были разобраны на дрова норвежскими промышленниками.

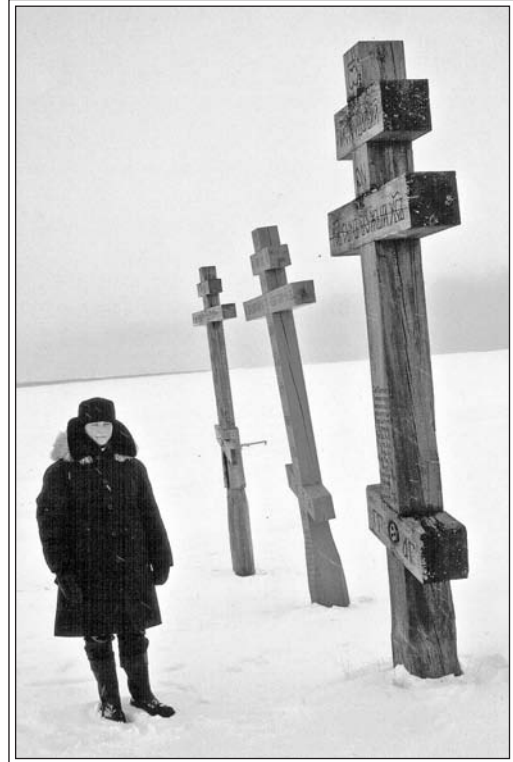
Остров Кроссёя

Поблизости, на о-ве Кроссёя (Krossøya) (Крестовый о-в) возвышается еще один четырехметровый крест, ориентировочно датированный архангельским реставратором В.А. Шапошником не ранее середины XIX в. Этот никонианский крест, возможно, поставленный членами экспедиции В. Кузнецова, вместе со староверческим крестом являются самыми северными в мире поморскими крестами (Илл. 8, 9).

²³ Carlheim-Gyllenskiöld, V.(1900) Pe ettonde breddgraden: en bok om den svensk-ryska gradmätningen pe Spetsbergen; den förberedande expeditionen sommaren 1898, dess färd rundt Spetsbergens kuster. Stockholm : Bonnier. S.164.



Илл. 11



Илл. 12

Лилле Рауде-фьорд

Когда-то неподалеку от становой избы экспедиции Кузнецова в Лилле Рауде-фьорде стоял трехметровый крест, который в настоящее время находится в экспозиции Свальбардского музея в Лонгиербюене. Это типичный поклонный крест, который принято было ставить вблизи станowych изб. В местах расположения развальных изб, в которых едва хватало места двум-трем промышленникам, такого рода крестов обычно не ставили. Крест построен из обтесанного с трех сторон плавника.

Изучив надписи на кресте и сопоставив их с записями в экспедиционном дневнике шведского ученого Т. Рубина 1902 г., нам удалось датировать крест 1752 годом. Анализ дневника и фотоматериалов Т. Рубина позволяет предположить, что возле этого креста захоронены умершие члены экспедиции В. Калинина. На каждой могиле стояла доска с именем (Илл. 10). Надписи к 1902 г. истерлись настолько, что Т. Рубин смог расшифровать только одну фамилию «Калинин». По-видимому, это была могила кормщика Василия Калинина, умершего 1 марта 1852 г.²⁴ Шведская академия наук любезно предоставила нам возможность ознакомиться также с предметами быта

и орудиями промысла, собранными Т. Рубином в 1902 г.

При более близком изучении креста из Лилле Рауде-фьорда, находящегося в экспозиции Свальбардского музея, нам удалось расшифровать фрагменты текста на оборотной стороне креста, содержащего слова «кормщик» и «Кузнецов» (Илл. 11). Это еще больше укрепило наше убеждение в том, что экспедиция кормщика В. Калинина базировалась в Лилле Рауде-фьорде.

Поморские поклонные кресты, как известно, помимо своего религиозного и памятного назначения служили также знаками, несущими для мореходов-поморов ценную информацию. Два одиноко стоящих креста в определенном контексте могли указывать на наличие моржовых лежбищ, как, возможно, это было на о-ве Нордре Россёя. Помимо этого они указывали на местоположение промысловой избушки, не видимой из-за рельефа местности со стороны моря. Группы из нескольких крестов могли служить навигационными знаками, указывающими на безопасный подход. Раньше на о-ве Кроссёя стояло пять или шесть крестов, помогавших найти безопасный путь к лагуне, служившей гаванью для поморских судов. Возможно, помимо памятной функции такое же назначение имела группа из трех крестов в Койде в месте поворота для входа с моря в устье реки (Илл. 12). Интересно отметить, что члены экспедиции В. Баренца, возвращаясь из

²⁴ Rubin, Trygve. Dossier F02:1 of MEVH, the Archive of the Museum of the History of the Exact Sciences, the Archive of the Royal Swedish Academy of Sciences. Stockholm, 1902.



места зимовки на Новой Земле в 1597 г., обратили внимание на группу из пяти крестов, маркировавшую вход в Белое море. Неподалеку от этого места им повстречались поморские лодьи, снабдившие их продуктами питания, что, возможно, спасло их от голодной смерти.

Ранее православные кресты стояли во многих бухтах архипелага. Этот сакральный ландшафт завораживал туристов (которые стали посещать архипелаг начиная со второй половины XIX в.), напоминая им о чем-то духовном, что уже в то время в значительной степени было вытеснено светским. Всего два поморских поклонных креста осталось стоять на Груманте. Но внимательный путник может найти множество каменных гряд, которые в свое время служили фундаментами поморских крестов. Сами же кресты были либо повалены белыми медведями, либо спилены норвежскими промышленниками на дрова, либо просто упали от дряхлости. Такая же участь постигла и большую часть поморских изб. Только те из них, которыми продолжали активно пользоваться норвежские промышленники, дожили до наших дней. Как, например, изба в Дирксодене и в Реквике, где открытые «сени» были переоборудованы норвежцами под жилые помещения в 20-е гг. XX в. Поморский крест 1752 г. в Лилле Рауде-фьорде стоял на месте старого поморского зимовья. Следы старого жилища еще заметны на местности к востоку от ручья. Новая станочная изба, поставленная кормщиком В. Калининым и его экипажем возле озер с пресной водой из привезенного леса в 1851 г. (и еще в конце XIX в. упоминавшаяся как наиболее хорошо сохранившаяся поморская промысловая изба на архипелаге²⁵), к сожалению, утрачена. Бревна были использованы заново как строительный материал или просто распилены на дрова. А, может быть, изба просто сгорела?

Круг замкнулся. Поморские промыслы на Свальбарде прекратились. Но нам удалось установить прямую связь между культурным ландшафтом архипелага и документами, печатными материалами и экспонатами, хранящимися в архивах Стокгольма и Архангельска, в коллекциях музея Тромсё, в архиве службы губернатора Свальбарда, а также в фондах Свальбардского музея, что позволяет наглядно проиллюстрировать последние страницы истории традиционных поморских промыслов на Груманте.

²⁵ Carlheim-Gyllenskiöld V. Ettionde breddegraden. Stockholm, 1900. S.163.

Гортер Валинг Тееувис



Обучался в университетах Кембриджа (Англия), Амстердама (Нидерланды), Бергена и Тромсё (Норвегия). Doctorantus, cand.polit. Директор музея в Вадсё (1984–1994), старший консультант отдела экономического развития муниципалитета Вадсё (1994–1997). В качестве профессора преподавал в Мурманском педагогическом институте (1988) и Поморском государственном университете (1997–1998). Один из инициаторов многочисленных российско-норвежских проектов, включая переход старинного норвежского парусного судна «Паулине» в Архангельск, реставрацию самолетов Ил-2 для музея Пограничья в Киркенесе (1988–1989) и передачу самолета МИГ-15 в музей авиации в Буде (1992–1993). Возглавлял Ассоциацию музеев Финнмарка (1987–1990). С конца 1980-х гг. руководил многочисленными экспедициями по Беломорью, Кольскому полуострову и Шпицбергену с целью изучения истории поморов и военной истории. Почетный член Советского фонда культуры (1990).

Гортер Анастасия Анатольевна



Окончила Поморский государственный университет (1989) и Университет Тромсё (1996). Преподаватель иностранных языков и переводчик. Вместе с мужем Валингом Т. Гортером участвовала в большинстве его проектов и экспедиций. Работала руководителем проекта в Управлении образования губернии Финнмарк (2004–2006) и советником/переводчиком губернатора Свальбарда (2008–2010). В настоящее время работает библиотекарем гимназии в г. Вадсё. Автор ряда публикаций по истории русско-норвежских связей и контактного языка «Руссенорск».

Минаева Татьяна Станиславовна



Родилась в 1966 г., доктор исторических наук, доцент кафедры отечественной истории Поморского государственного университета им. М.В. Ломоносова (Архангельск).